



Современные особенности эпидемии
ВИЧ-инфекции
в Нижегородской области в 2022г.

**Заведующая эпидемиологическим отделом
НОСОВА НАТАЛЬЯ ВЛАДИМИРОВНА**

**Нижний Новгород
14.02.2023г.**



Эпидемиологическая ситуация по ВИЧ-инфекции в Нижегородской области на 31.12.2022г.

	Нижегородская обл.
Число случаев ВИЧ-инфекции (человек)	34 231
Пораженность (на 100 тысяч населения, и %)	593,7 0,6
Число живущих с ВИЧ (человек)	18861
Число умерших (человек)	9 321
Заболеваемость ВИЧ-инфекцией на 100 тысяч населения	51,4
Обследовано (% от населения)	31,8 1011146 человек
Гендерный состав (%)	мужчины – 58,2, женщины — 41,8
Возрастной состав (%)	30-50 лет- 70,8
Путь передачи (%)	Половой: гетеро-75,6, гомосексуальный -2,0 парентеральный-21,9



Случаи ВИЧ-инфекции зарегистрированы во всех муниципальных территориях Нижегородской области

45 Показатель пораженности на
31.12.2022г. составляет
593,7 на 100 тыс. населения
(без учета ФСИН)

ИН

К наиболее пораженным ВИЧ-инфекцией (более 0,5% от общей численности населения) относятся 10 муниципальных образований

Г.о.г.Бор (1020,2)
Лысковский м.р. (936,2)
Г.о.г.Шахунья (902,7)
Богородский м.о. (873,7)
Балахнинский м.о. (828,7)
Г.Н.Новгород (735,0)
Большемурашкинский м.р. (738,0)
Дальнеконстантиновский м.р. (660,9)
Г.о.Семеновский (634,0)
Кстовский м.р. (632,5)



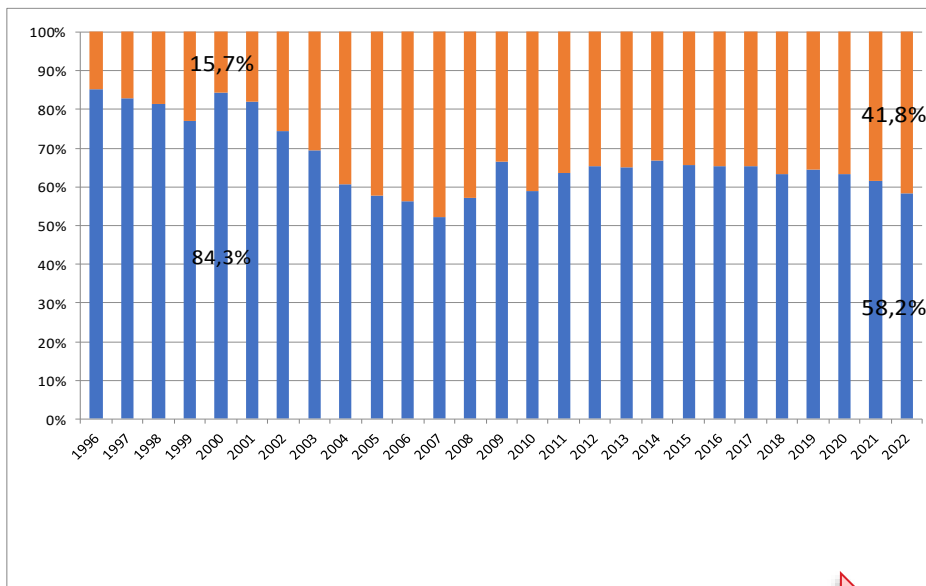
Превышен среднеобластной показатель заболеваемости
(**51,4 на 100 тыс.**) в 18 муниципальных образованиях
Нижегородской области:

г.о.г.Шахунья(80,3);
Уренский м.р. (78,9)
г.о.г.Бор (76,7);
г.о.г.Воротынский(75,3);
Лысковский м.о.(70,8);
г.о.Семеновский(69,2);
Б.Мурашкинский м.р.(65,1);
Дальнеконстантиновский м.р. (64,6)
Балахнинский м.о.(64,0);
Тоншаевский м.о. (60,8);
Вадский м.р.(57,5);
Лукояновский м.р.(57,1);
Городецкий м.р. (56,7)
Богородский м.о.(56,5);
г.о.Навашинский (55,6);
Шарангский м.р. (52,9);
г.о.Перевозский (52,7);
Краснобаковский м.р. (52,4)



Эпидемиологическая ситуация по ВИЧ-инфекции в Нижегородской области

Соотношение мужчин и женщин среди
ВИЧ- позитивных в 2000- 2022 гг.

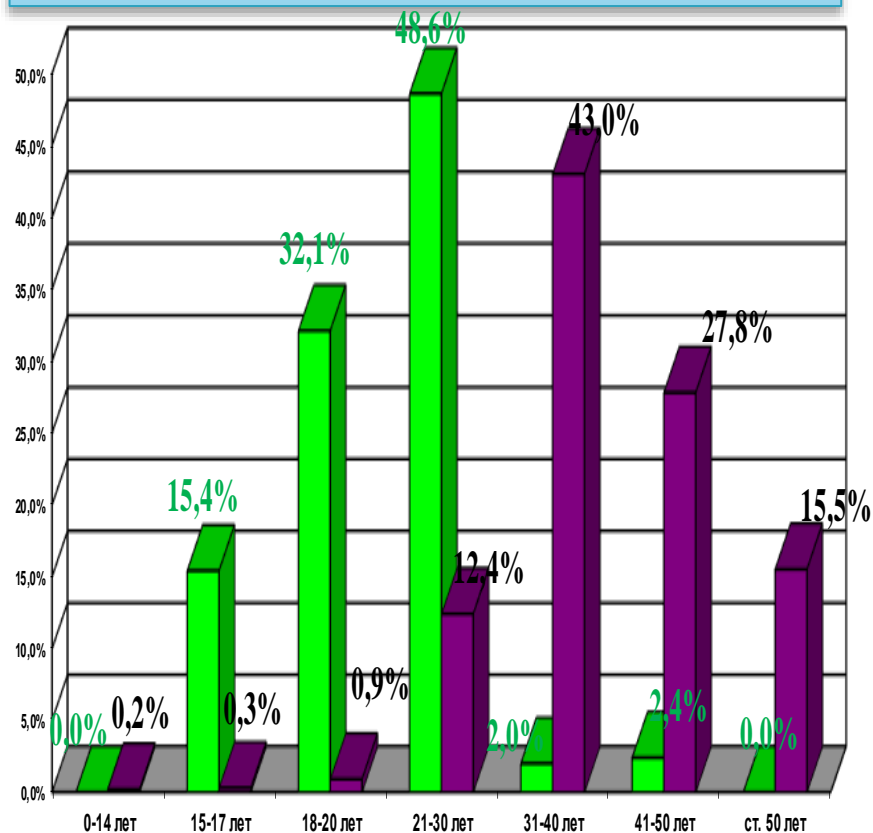


15,7%

41,8%

Рост доли женщин в 2,7 раза

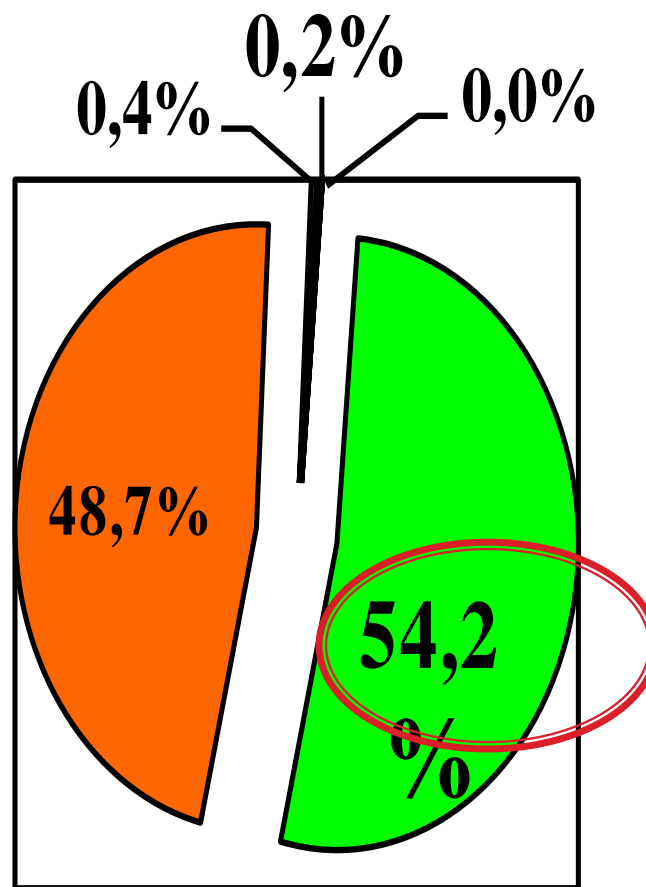
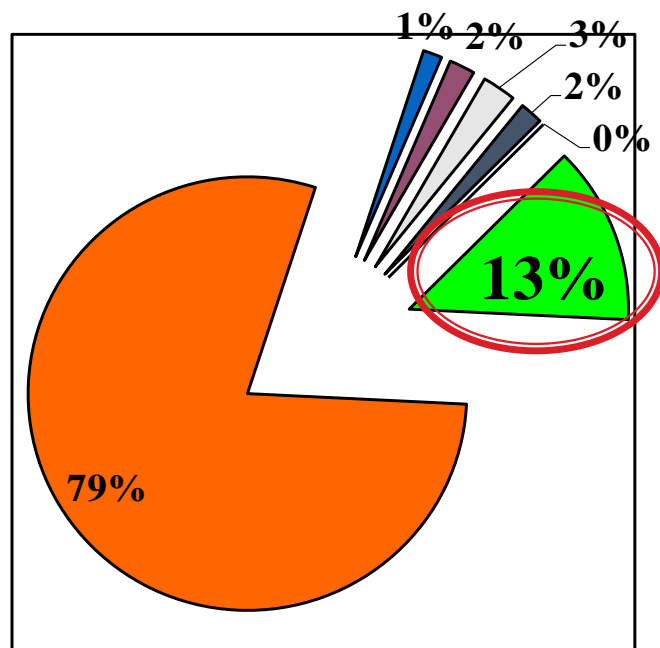
Динамика в возрастной структуре больных
ВИЧ-инфекцией, взятых под диспансерное
наблюдение в 2000 -2022 гг.



Средний возраст: 20,8 → 40,3



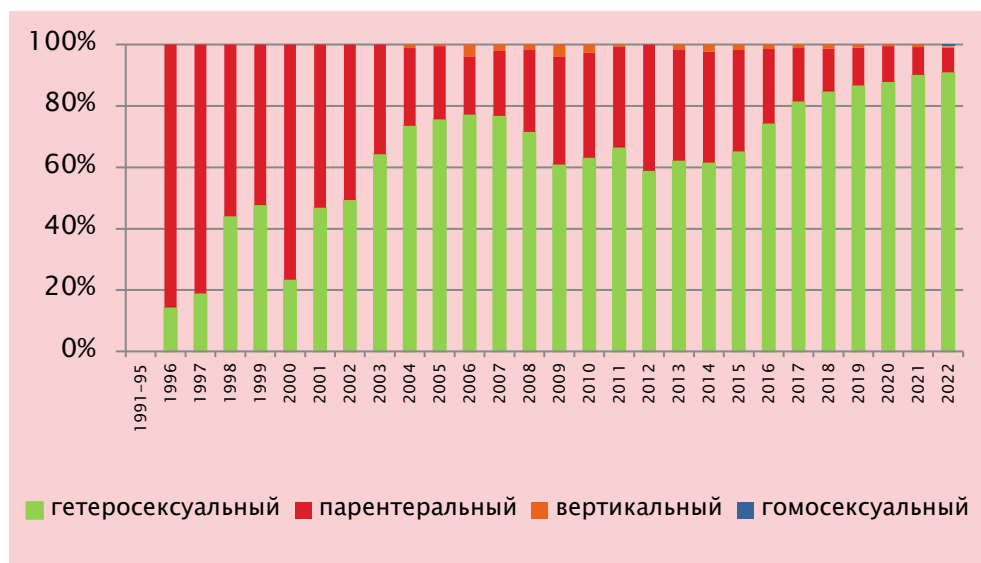
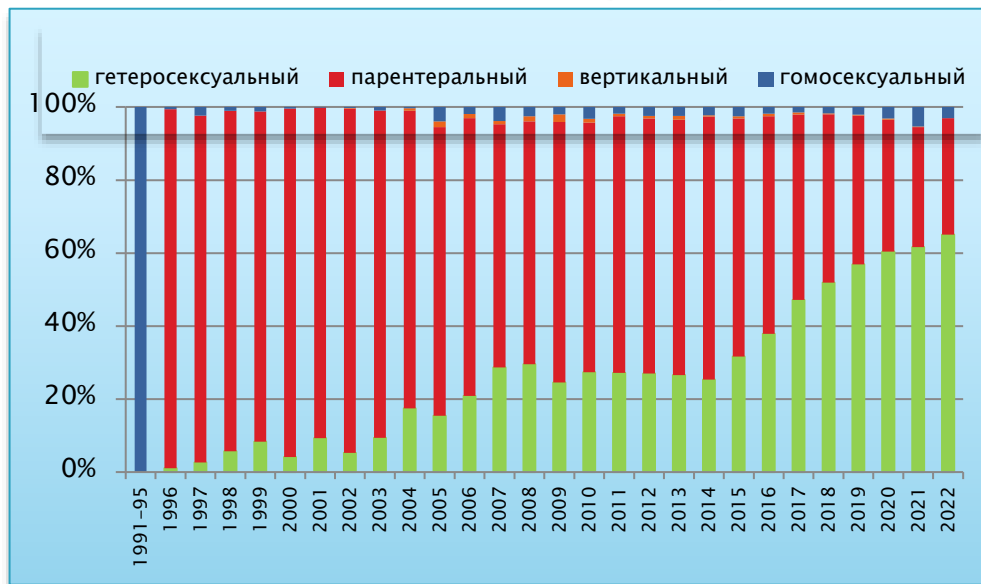
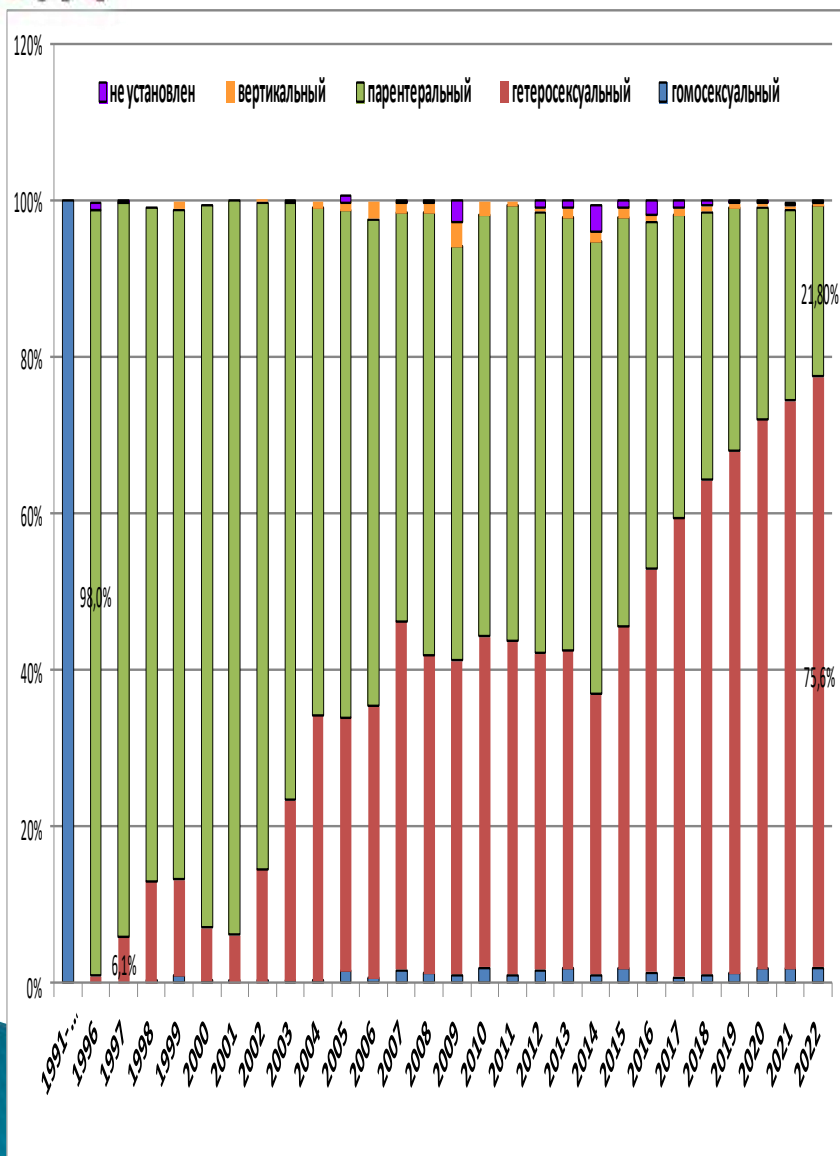
Соотношение социальной структуры больных ВИЧ-инфекцией 2000-2022 гг



Работающее население
13% → 54,2%



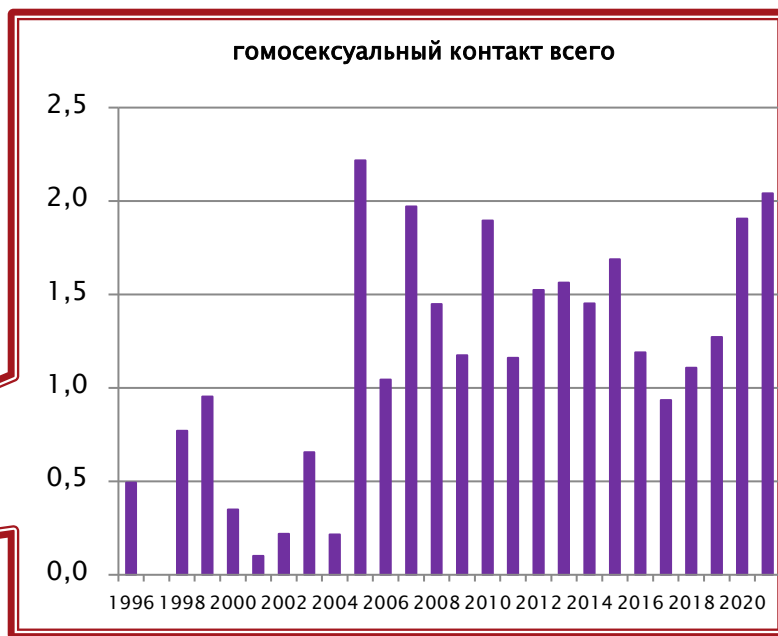
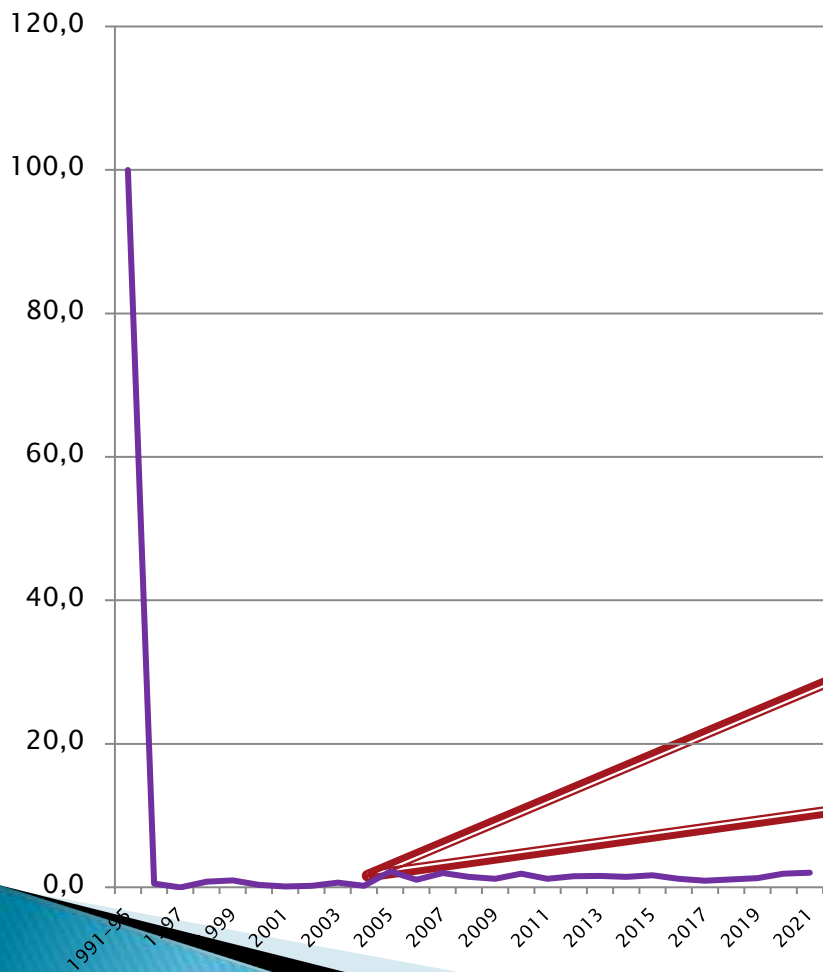
Соотношение путей передачи ВИЧ-инфекции в Нижегородской области в 1991-2022гг.(в %).





Динамика изменения путей передачи ВИЧ-инфекции на территории Нижегородской области в 1991-2022гг. гомосексуальный контакт (%).

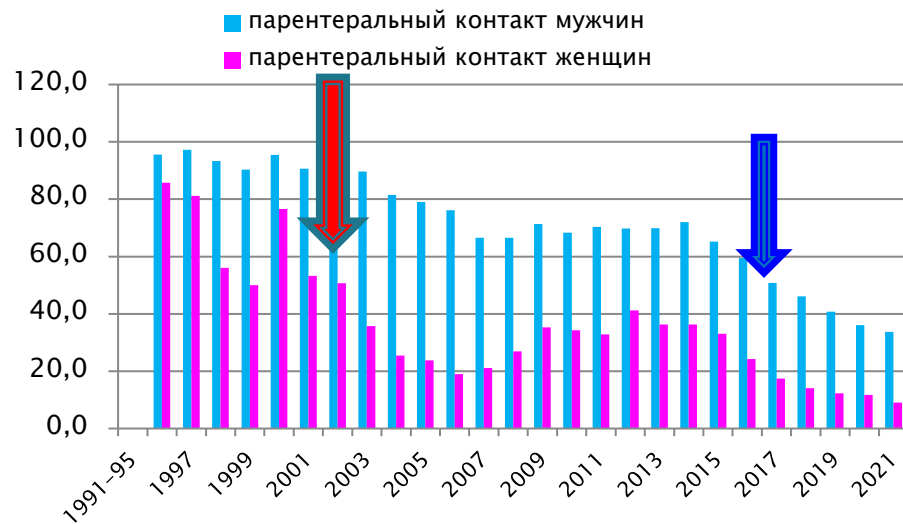
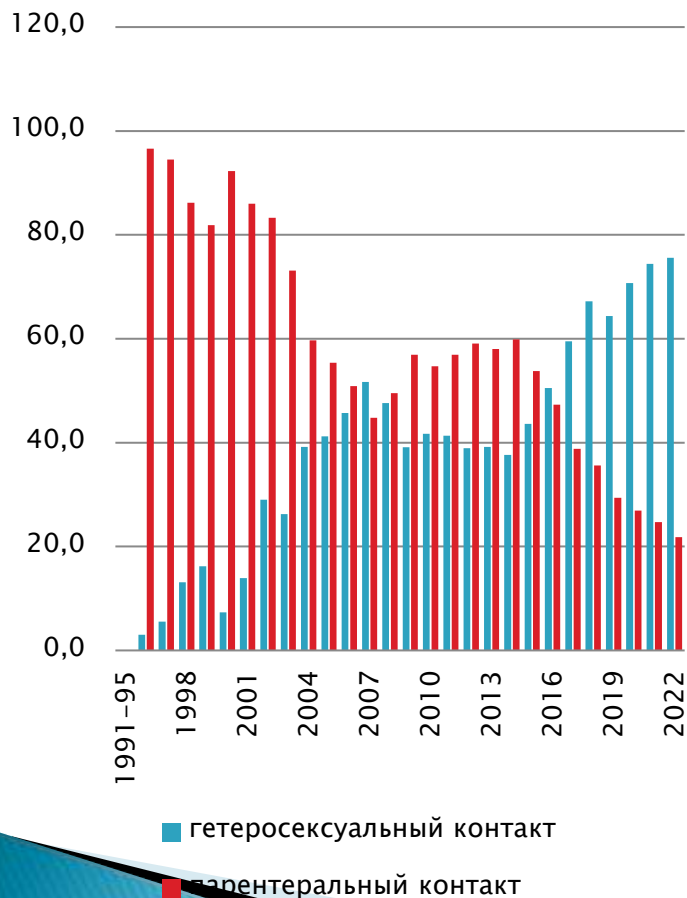
гомосексуальный контакт всего





Динамика изменения путей передачи ВИЧ-инфекции среди мужчин и женщин на территории Нижегородской области в 1991-2022гг. гетеросексуальный и парентеральный контакты

Динамика изменения путей передачи на территории Нижегородской области за 1991–2022гг.





Тенденции изменения эпидемических показателей по ВИЧ-инфекции в регионе

Исследуемый показатель (все население)	Период исследования, год				
	1991-1995 Год	1996 год	2010 год	2021 год	2022 год
Число проживающих	5	208	7545	17542	18861
Удельный вес возрастной группы лиц с наибольшим числом выявленных случаев, %	21-40лет	15-25 лет; 84,6%	19-29 лет; 55,3%	26-45лет; 71,4%	31-50 лет; 70,8%
Средний возраст, лет, (ДИ 95%)	27,8±1,7	20,8±1,1	30,3±0,85	39,8±0,9	40,3±0,85
Лидирующий путь передачи, %	гомосексуальный, 100%	Парентеральный при употреблении ПАВ 92,3%	Парентеральный при употреблении ПАВ 68,3%	половой 72,6%	половой 77,6%
Доля инфицированных при гетеросексуальных контактах	0	7,7%	28,5%	71,4%	75,6%