



Министерство здравоохранения
Нижегородской области

ГОСУДАРСТВЕННОЕ БЮДЖЕТНОЕ
УЧРЕЖДЕНИЕ ЗДРАВООХРАНЕНИЯ
НИЖЕГОРОДСКОЙ ОБЛАСТИ

**«НИЖЕГОРОДСКИЙ ОБЛАСТНОЙ ЦЕНТР
ПО ПРОФИЛАКТИКЕ И БОРЬБЕ СО СПИД И
ИНФЕКЦИОННЫМИ ЗАБОЛЕВАНИЯМИ»
(ГБУЗНО «НОЦ СПИД»)**

ул. Минина, д.20/3 литер «Е», г.Нижний Новгород,
603005, тел: (831)436-00-05, факс: (831)436-41-35,
<http://www.antispidnn.ru> e-mail: aidsnn@yandex.ru

**Информационный
бюллетень**

01 ноября 2014 г.

_____	№	_____
на №	от	
_____	_____	_____

На 01.11.2014г. в Нижегородской области официально зарегистрировано 16 359 случаев ВИЧ-инфекции (мужчин – 10 657 или 65,1%, женщин – 5 702 или 34,9%), из которых:

Жители Нижнего Новгорода и области – 14 603 (89,2%);

Иногородние граждане – 759 (4,6%);

Иностранцы граждане – 345 (2,1%);

Анонимные – 269 (1,6%);

БОМЖи – 314 (1,9%).

Умерло всего за время эпидемии 2 344 ВИЧ-инфицированных российских граждан, в т.ч. на стадии СПИДа – 206.

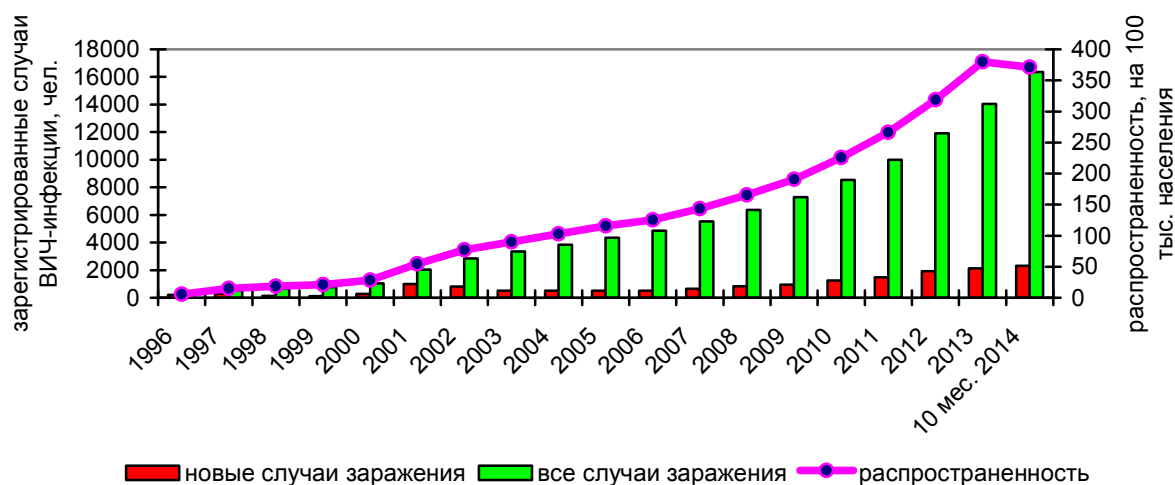
Показатель пораженности ВИЧ-инфекцией составляет – 371,8 на 100 тыс. населения, распространенности – 442,9 на 100 тыс. населения.

За 10 месяцев 2014г. выявлено 2 317 новых случаев ВИЧ-инфекции (на 21,8% больше, чем за 10 мес. 2013 г.), в т.ч. среди жителей Нижегородского региона 2 138. Среднемесячная выявляемость в текущем году (10 мес.) увеличилась и составила 231,7больных (за 10 мес. 2013 г. - 165,1) (Рис. 1).

Из числа новых случаев ВИЧ, выявленных за 10 мес. 2014г. (2138), на долю жителей областного центра приходится 53,9% (1152 случая), против 62,7% (1036 случаев) в 2013г. Удельный вес числа вновь выявленных случаев среди жителей районов области вырос с 37,3% в 2013г. до 46,1% в 2014г.

В настоящее время эпидемия ВИЧ-инфекции в области находится в концентрированной стадии. В эпидемический процесс с различной интенсивностью вовлечены все административные районы.

Рис. 1. Рост числа новых случаев ВИЧ-инфекции, зарегистрированных в течение года, комулятивное число всех случаев и распространенность ВИЧ-инфекции (на 100000 населения) в Нижегородской области в 1996-2014 гг.



К территориям с очень высокой пораженностью* ВИЧ-инфекцией (более 301 на 100 тыс. населения) относятся:

г. Нижний Новгород (543,6) и все районы города Н.Новгорода: Сормовский (663,3), Автозаводский (640,8), Ленинский (615,5), Канавинский (611,8), Московский (535,7), Приокский (534,0), Советский(310,0), Нижегородский (306,0);

11 районов области: Лысковский (770,9), Шахунский (769,8), Борский (636,7), Богородский (530,6), Балахнинский (529,3), Кстовский (374,1), Починковский (370,8), Тоншаевский (352,9), Д-Константиновский (349,7), Арзамасский (327,8), Б.Мурашкинский (318,5).

К территориям с высоким уровнем пораженности* (151-300 на 100 тыс. населения) относятся:

12 районов области: Кр.Баковский (288,0) Уренский (263,8), Княгининский (230,0), Перевозский (215,7), Семеновский (211,4), Вадский (209,2), Городецкий (202,0) Навашинский (196,1), Спасский (189,6), Выксунский (179,8), Бутурлинский (161,0), Воротынский (156,3) и г.Дзержинск (247,9).

К территориям со средним уровнем пораженности* (51-150 на 100 тыс. населения) относятся:

25 районов области: Первомайский (149,7), Пильнинский (149,2), Гагинский (148,7), Володарский (141,2), Кр.Октябрьский (140,6), Ветлужский (137,7), Сокольский (136,8), Вачский (133,9), Лукояновский (131,6), Воскресенский (122,8), Дивеевский (121,8), Сеченовский (118,1), Ардатовский (113,3), Ковернинский (112,1), Варнавинский (106,0), Тонкинский (103,0), Шатковский (102,4), Чкаловский (102,0), Кулебакский (95,2), Вознесенский (95,0), Сосновский (87,9), Болдинский (84,3), Сергачский (81,7), Павловский (81,2), Шарангский (72,9) и г. Саров (69,9).

Районов с низким уровнем пораженности* в области не осталось.

В 2014г. наблюдается рост заболеваемости в целом по Нижегородской области. Показатель **заболеваемости** ВИЧ-инфекцией за 10 мес. текущего года по области составил **64,8** на 100 тыс. населения (за 10 мес. 2013г. – 50,2 на 100 тыс. населения).

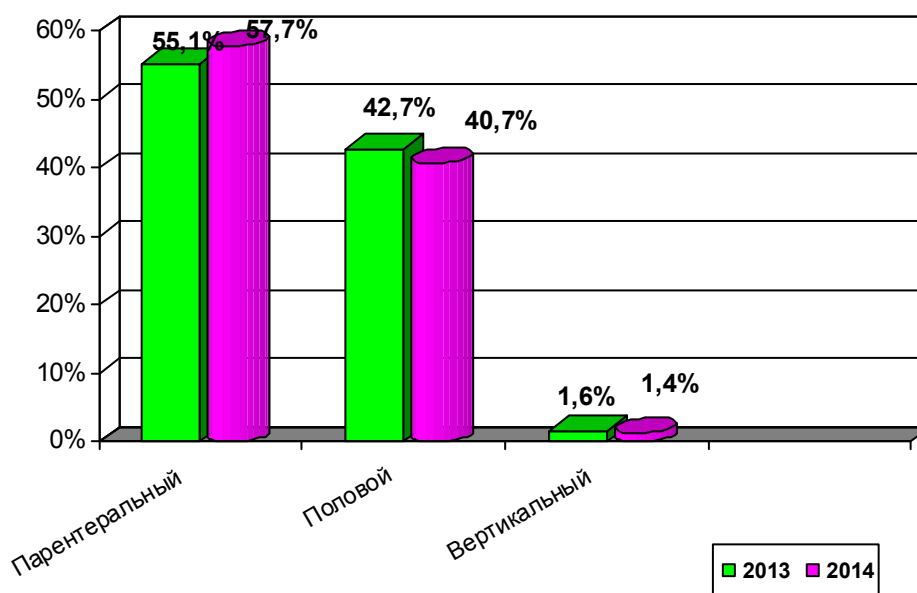
* Пораженность рассчитывалась без учета умерших ВИЧ-инфицированных

Рост показателей заболеваемости в 2014г. по сравнению с 2013г. зарегистрирован в 26 районах области и гг.Н.Новгород, Дзержинск, Саров (Приложение 1). В 13 районах области отмечалось снижение показателей заболеваемости за 10 мес. 2014г. по сравнению с 10 мес. 2013г.

В 2 районах области заболеваемость ВИЧ-инфекцией в 2014г. не зарегистрирована. По 7 районам области показатели заболеваемости за 10 мес. 2013г. и 10 мес. 2014г. сохраняются на одном уровне.

За десять месяцев 2014 г. по сравнению с аналогичным периодом 2013г. среди лиц с установленными путями передачи ВИЧ в среднем по области отмечено некоторое увеличение числа выявленных инфицированных, фактором риска инфицирования которых является употребление психоактивных веществ парентерально (57,7% и 55,1% соответственно). Удельный вес заразившихся при половых контактах за 10 мес. текущего года составил 40,7% (42,7% - в 2013 г.) (Рис.2.)

Рис. 2. Основные факторы риска заражения ВИЧ в Нижегородской области за 10 месяцев 2013 и 2014 гг.



Структура по полу вновь выявленных в 2014г. случаев ВИЧ-инфекции характеризуется преобладанием мужчин, на долю которых приходится 65,6% (63,2% за 10 мес. 2013 г.). Более активно в эпидемический процесс вовлечено мужское население областного центра (67,3%) (табл. 1).

По состоянию на 01.11.2014г. в Нижегородской области за все время эпидемии ВИЧ-инфицированными матерями рождено 1975 детей, (за 10 месяцев 2014г. – 292 детей, за 10 месяцев 2013г. – 277). Из общего числа рожденных ВИЧ-положительными матерями детей - 157 поставлен диагноз ВИЧ-инфекция, в т.ч. 6 детям из числа родившихся в 2014г.

В программу профилактики передачи ВИЧ от матери ребенку в течение 10 мес. 2014 г. включены 277 ВИЧ-инфицированных женщин, завершивших беременность родами, в том числе полный курс (трехкомпонентной) профилактики получили 244 пары мать-дита.

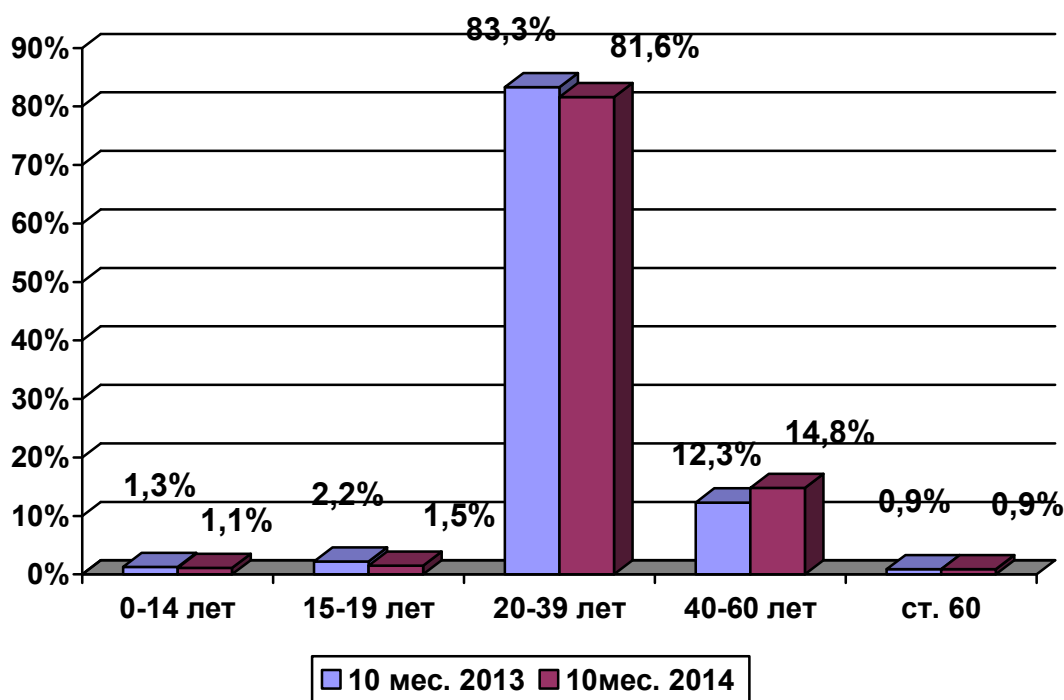
Распределение по полу ВИЧ-инфицированных, выявленных за 10 мес. 2013 и 2014 гг.

	Число выявленных ВИЧ-инфицированных за 10 мес. 2013 г.					Число выявленных ВИЧ-инфицированных за 10 мес. 2014				
	всего	м	%	ж	%	всего	м	%	ж	%
Районы Н.Новгорода	1036	688	66,4	348	33,6	1152	775	67,3	377	32,7
Районы области	615	369	60,0	246	40,0	986	628	63,7	358	36,3
Всего	1651	1057	64,0	594	36,0	2138	1403	65,6	735	34,5

Получили химиопрофилактику 289 детей.

В текущем году сохраняется тенденция более активного вовлечения в эпидемический процесс населения трудоспособного и репродуктивного возраста (рис. 3).

Рис. 3. Возрастная структура ВИЧ-инфицированных, выявленных за 10 мес. 2013 и 2014 гг. в Нижегородской области



На долю лиц в возрасте 20-39 лет приходится 81,6% от общего числа выявленных за 10 мес. в текущем году ВИЧ-инфицированных (в 2013г. - 83,3%). Данная ситуация свидетельствует как об увеличении роли полового пути передачи ВИЧ-инфекции, так и о рискованном сексуальном поведении населения репродуктивного возраста.

Сохраняется тенденция к снижению доли молодежи среди впервые выявленных инфицированных ВИЧ. Так если из числа выявленных за 10 мес. 2013 г. на долю молодежи в возрасте 15-19 лет приходилось 2,2% вновь выявленных случаев ВИЧ-инфекции, то за аналогичный период 2014 г. данный показатель составил 1,5% (Рис. 3).

Таким образом, анализ эпидситуации показывает, что:

- Эпидемический процесс по ВИЧ-инфекции протекает активно, но состояние эпидемии остается на уровне концентрированной стадии;
- При возрастании в последние годы полового фактора передачи ВИЧ-инфекции, наркомания остается ведущей причиной роста ВИЧ/СПИДа;
- В большинстве случаев заражения половым путем в качестве источников инфекции выступают ВИЧ-инфицированные наркопотребители;
- Увеличивается число ВИЧ-инфицированных, заразившихся половым путем, особенно среди женщин;
- Растет количество детей, родившихся от ВИЧ-инфицированных матерей;
- Пик показателей заболеваемости смещается в группу лиц старшего возраста (30 лет и старше), что требует внесения изменений в профилактические программы.

Основные направления, которые необходимо включить в новую официальную стратегию борьбы с ВИЧ/СПИДом:

- Активное информирование населения об угрозе эпидемии ВИЧ/СПИДа (мобилизация общественности);
- Возобновление и стимулирование интереса гражданского общества и СМИ к теме эпидемии ВИЧ-инфекции;
- Обеспечение эффективной работы в области профилактики ВИЧ-инфекции, в особенности среди уязвимых групп населения, женщин и работающего населения в возрасте 26-35 лет;
- Развитие межведомственного взаимодействия при проведении работы по профилактике ВИЧ-инфекции;
- Закрепление законодательно (на федеральном и региональном уровне) необходимости проведения комплекса мероприятий по профилактике ВИЧ-инфекции различными службами и ведомствами, а также проведения профилактики «на рабочем месте» (в трудовых коллективах);
- Привлечение к профилактической работе молодежных, общественных организаций;
- Реализация концепции «лечение как профилактика» («тестируй и лечи») за счет расширения программ тестирования и лечения.

И.о. главного врача

Л.К.Быкова

Динамика показателей заболеваемости ВИЧ-инфекцией в муниципальных образованиях Нижегородской области в 2014г. по сравнению с 2013г.

№	Район	Заболеваемость		Рост/снижение
		10 мес. 2013г.	10 мес. 2014г.	
1	АРДАТОВСКИЙ	7,82	15,64	+100%
2	АРЗАМАССКИЙ (в т.ч. г.АРЗАМАС)	21,49	42,98	+100%
3	БАЛАХНИНСКИЙ	61,13	102,75	+68,1%
4	БОГОРОДСКИЙ	46,99	57,61	+22,6%
5	БОЛЬШЕБОЛДИНСКИЙ	16,86	16,86	0
6	БОЛЬШЕМУРАШКИНСКИЙ	48,26	57,91	+19,9%
7	БОРСКИЙ	73,02	100,92	+38,2%
8	БУТУРЛИНСКИЙ	7,00	28,01	Рост в 4 раза
9	ВАДСКИЙ	26,14	26,14	0
10	ВАРНАВИНСКИЙ	7,57	30,28	Рост в 4 раза
11	ВАЧСКИЙ	36,04	25,75	-28,6%
12	ВЕТЛУЖСКИЙ	31,28	18,77	-40,0%
13	ВОЗНЕСЕНСКИЙ	11,87	0,00	
14	ВОЛОДАРСКИЙ	25,52	56,14	+119,9%
15	ВОРОТЫНСКИЙ	10,42	10,42	0
16	ВОСКРЕСЕНСКИЙ	14,17	18,89	+33,3%
17	ВЫКСУНСКИЙ	34,30	29,57	-13,8%
18	ГАГИНСКИЙ	24,78	49,56	+100%
19	ГОРОДЕЦКИЙ	22,08	54,09	+144,9%
20	ДАЛЬНЕКОНСТАНТИНОВСКИЙ	70,82	48,69	-31,2%
21	ДЗЕРЖИНСК	30,49	106,30	Рост в 3,5 раза
22	ДИВЕЕВСКИЙ	18,26	18,26	0
23	КНЯГИНИНСКИЙ	8,21	49,29	Рост в 6 раз
24	КОВЕРНИНСКИЙ	10,19	25,48	+150%
25	КРАСНОБАКОВСКИЙ	36,01	49,51	+37,5%
26	КРАСНООКТЯБРЬСКИЙ	52,71	8,79	Снижение в 6 раз
27	КСТОВСКИЙ	45,88	60,00	+30,8%
28	КУЛЕБАКСКИЙ	13,60	29,15	+114,3%
29	ЛУКОЯНОВСКИЙ	31,33	21,93	-30,0%
30	ЛЫСКОВСКИЙ	47,71	47,71	0
31	НАВАШИНСКИЙ	41,71	16,68	Снижение в 2,5 раза
32	ПАВЛОВСКИЙ	13,03	18,05	+38,5%
33	ПЕРВОМАЙСКИЙ	39,92	19,96	-50,0%
34	ПЕРЕВОЗСКИЙ	12,33	49,31	Рост в 4 раза
35	ПИЛЬНИНСКИЙ	27,98	4,66	Снижение в 6 раз
36	ПОЧИНКОВСКИЙ	19,86	23,17	+16,7%
37	СЕМЕНОВСКИЙ	14,37	39,00	Рост в 2,7 раза
38	СЕРГАЧСКИЙ	13,08	13,08	0
39	СЕЧЕНОВСКИЙ	6,56	13,12	+100%
40	СОКОЛЬСКИЙ	7,20	14,39	+100%
41	СОСНОВСКИЙ	10,34	31,02	Рост в 3 раза
42	СПАССКИЙ	18,96	0,00	

43	ТОНКИНСКИЙ	34,33	11,44	Снижение в 3 раза
44	ТОНШАЕВСКИЙ	25,21	30,25	+20,0%
45	УРЕНСКИЙ	33,82	20,29	-40,0%
46	ЧКАЛОВСКИЙ	23,18	13,91	-40,0%
47	ШАРАНГСКИЙ	8,10	24,31	Рост в 3 раза
48	ШАТКОВСКИЙ	3,79	26,54	Рост в 7 раз
49	ШАХУНСКИЙ	79,81	51,49	-35,5%
50	САРОВ	4,30	11,83	+175%
51	НИЖНИЙ НОВГОРОД	81,83	91,32	+11,6%
52	НИЖНИЙ НОВГОРОД / АВТОЗАВОДСКИЙ	109,74	122,00	+11,2%
53	НИЖНИЙ НОВГОРОД / КАНАВИНСКИЙ	95,31	97,24	+2,0%
54	НИЖНИЙ НОВГОРОД / ЛЕНИНСКИЙ	90,44	90,44	0
55	НИЖНИЙ НОВГОРОД / МОСКОВСКИЙ	87,54	89,95	+2,8%
56	НИЖНИЙ НОВГОРОД / НИЖЕГОРОДСКИЙ	46,89	47,69	+1,7%
57	НИЖНИЙ НОВГОРОД / ПРИОКСКИЙ	57,64	61,99	+7,5%
58	НИЖНИЙ НОВГОРОД / СОВЕТСКИЙ	47,53	67,51	+42,0%
59	НИЖНИЙ НОВГОРОД / СОРМОВСКИЙ	80,62	106,70	32,3%
	Итого	50,2	64,8	+29,1%